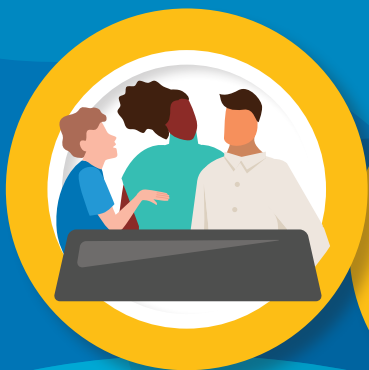




NWT Facility-Based Addictions Treatment Program



GNWT HEALTH AND SOCIAL SERVICES

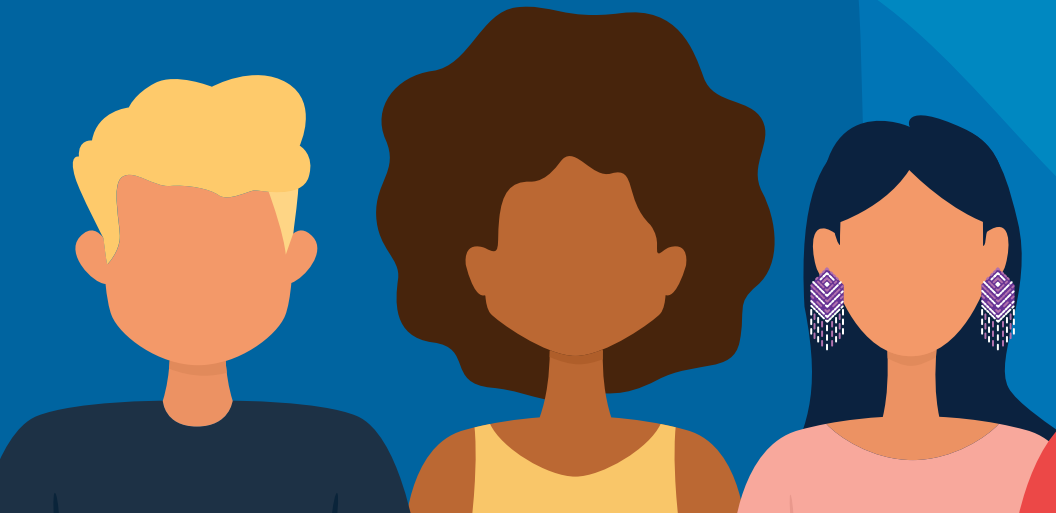


Did you know that NWT residents (18 years of age and older) have access to a number of high-quality treatment facilities at no charge?

Treatment facilities include:

- Fresh Start Recovery
- Aventa Centre of Excellence for Women with Addictions
- Sunrise Healing Lodge
- Edgewood
- Renascent

For information about the facilities please visit www.hss.gov.nt.ca/facilitybasedtreatmentoptions or scan the QR Code below.



How do I access an Addictions Recovery Treatment Facility?

How do I access facility-based addictions treatment:

- If you or someone you know needs help, talk to your community counsellor, psychologist, nurse, physician, social worker, addictions counsellor, or counsellor through your Employee Assistance Program. Who you choose to initiate this conversation with will be based on what is most comfortable for you.
- This individual can either help to connect you with a case manager or, in some cases, might become your case manager.
- Your case manager can support you as you decide whether facility-based addictions treatment is the right option for you. If so, your case manager will help you begin the application process.
- Please visit www.hss.gov.nt.ca/community-counsellor to find a counsellor in your region.

In the Beaufort Delta, contact the Inuvik community counselling office for assistance at (867) 678-8001, ext 5.



What do I need?

- Valid NWT Health Care Card
- Valid ID for travel (government issued photo ID or 2 pieces of government issued non photo ID)

If you do not have these, it will be important to start the process to get them as soon as possible. Your case manager can help you if needed.



What if I need detox?

Some of the facilities have onsite detox and others have arrangements with local facilities. You can discuss this with your case manager to determine which facility will best meet your needs.

What can I expect at a Treatment Facility?

- Treatment programs range from 5 weeks to 3 months depending on the facility.
 - In most cases there are shared accommodations – i.e. two people to a room.
 - In most programs, most of the work is done in groups with some additional individual counselling.
-

What happens once I complete treatment?

Throughout the treatment process your case manager and treatment counsellor will help you to develop an aftercare plan. This can include things like where you might live and how you will be supported in your recovery journey when you return home from the treatment program/facility.

NWT residents now have access to the EHN Outpatient Services/WAGON App, a virtual aftercare program to support them in their recovery. Residents can register for the EHN Wagon program by contacting their local counsellor at the following link: www.hss.gov.nt.ca/community-counsellor or by visiting: <https://sessions.onthewagon.ca/booking/steps/matching/>

Et si j'ai besoin de désintoxication?

Certains centres offrent eux-mêmes des services de désintoxication, tandis que d'autres ont conclu des ententes avec des centres locaux. Discutez-en avec votre gestionnaire de cas pour déterminer quel centre vous conviendra le mieux.

À quoi dois-je m'attendre dans un centre de traitement?

- La durée des programmes de traitement varie de 5 semaines à 3 mois selon le centre.
- Dans la plupart des cas, il y a des logements communs, c'est-à-dire deux personnes par chambre.
- Dans la plupart des programmes, la majeure partie du travail se fait en groupe, et le reste se passe en consultations individuelles.

Et une fois que j'aurai terminé le traitement?

Tout au long du processus, votre gestionnaire de cas et votre conseiller en traitement vous aideront à élaborer un plan de suivi. Ce plan peut entre autres inclure votre lieu de résidence possible et la façon dont vous serez soutenu dans votre cheminement vers le rétablissement lorsque vous rentrerez chez vous après votre séjour au centre de traitement.

Les résidents des TNO ont maintenant accès au programme de suivi virtuel sur les dépendances pour patients externes et à l'application Wagon d'EHN pour les soutenir dans leur rétablissement. Vous pouvez vous inscrire au programme Wagon d'EHN en communiquant avec un conseiller local (<https://www.hss.gov.nt.ca/fr/contact/communiques-avec-votre-conseiller-communautaire>) ou en visitant le <https://sessions.onthewagon.ca/booking/steps/matching/>.

Comment puis-je accéder à un établissement de traitement des dépendances?

- Si vous ou une personne que vous connaissez avez besoin d'aide, parlez à votre conseiller communautaire, à un psychologue, à un infirmier, à un médecin, à un travailleur social ou à un conseiller ou à un conseiller en traitement des dépendances par l'entremise de votre programme de soutien aux employés. Le choix de la personne avec qui vous décidez d'entamer cette discussion sera fait selon ce qui vous met le plus à l'aise.
- Cette personne peut vous mettre en contact avec un gestionnaire de cas ou parfois, devenir votre gestionnaire de cas. Votre gestionnaire de cas peut vous aider à décider si le traitement des dépendances en centre est la bonne option pour vous. Dans l'affirmative, votre gestionnaire de cas vous aidera à entamer le processus de demande.
- Pour trouver un conseiller dans votre région, consultez le www.hss.gov.nt.ca/fr/contact/communiquiez-avec-votre-conseiller-communautaire.

Dans le Beaufort-Delta, communiquez avec le bureau du Programme de counseling communautaire d'Inuvik au 867-678-8001, poste 5, pour obtenir de l'aide.

De quoi ai-je besoin?

- Carte d'assurance-maladie des TNO valide
- Carte d'identité valide pour le voyage (carte d'identité avec photo délivrée par le gouvernement ou 2 pièces d'identité sans photo délivrées par le gouvernement)
- Si vous n'avez pas ces cartes, il sera important de les acquérir le plus rapidement possible. Votre gestionnaire de cas peut vous aider si nécessaire.



**Saviez-vous que les résidents des TNO
âgés de 18 ans et plus bénéficient
d'un accès gratuit à un grand nombre
d'établissements de qualité pour le
traitement des dépendances?**

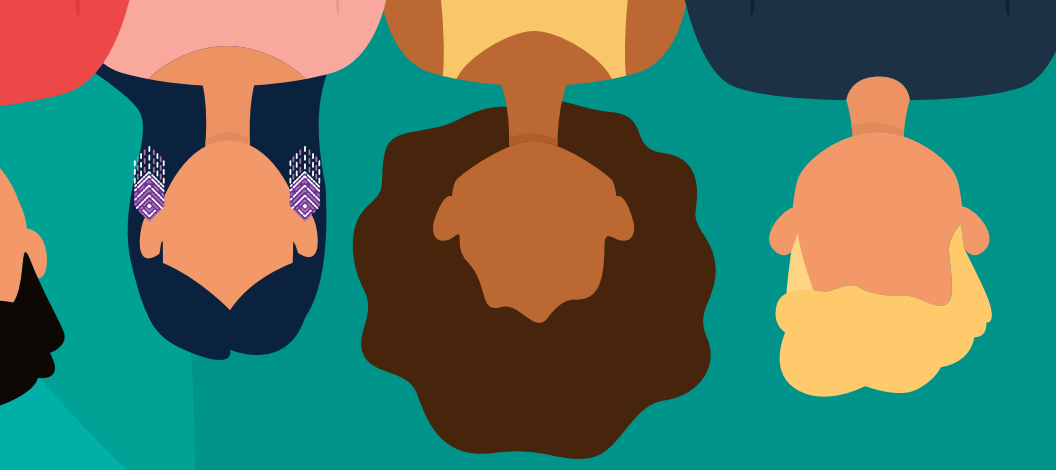
Parmi ces établissements, on compte :

- Le centre de rétablissement Fresh Start
- Aventa Centre of Excellence for Women with Addictions
- Sunrise Healing Lodge
- Edgewood
- Renascent

Pour en savoir plus sur les établissements, consultez le

<https://www.hss.gov.nt.ca/fr/services/mieux-etre-psychologique-et-traitement-des-dependances/solutions-des-tno-pour-le-traitement>

ou balayez le code QR.



Programme de traitement des dépendances en centre des TNO

MINISTÈRE DE LA SANTÉ ET DES
SERVICES SOCIAUX



Gouvernement des
Territoires du Nord-Ouest

