



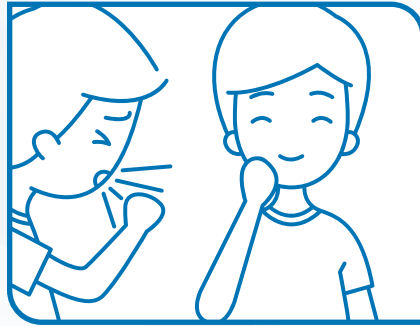
Ts'ejiù k'è Hoti Ts'edaa gha K'ehots'eʔa

Tàda dʔ ta awede sòʔ. Nj eyits'ò dʔ eyii-le tàda t'à eyaah'èe ts'à dek'èahdi.

Tàda ts'à dek'èahdi gha asii ek'etai haahe ha dii-le, nj negha eyits'ò dʔ nemòʔ aget'jù gigha.



Eyanelj njdè nekò wheęda.
Mòht'a xàj'ia ha njdè gowà k'e whehchii t'à net'j. Ts'eèhk'wee k'è hanì-le-dè dʔ lʔ ni anet'j njdè wet'à net'j.

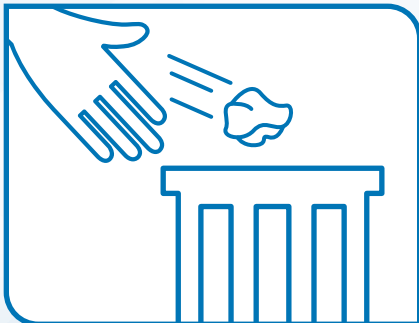


Eyanelj njdè dʔ ts'ò niwà-lea anet'j-le.



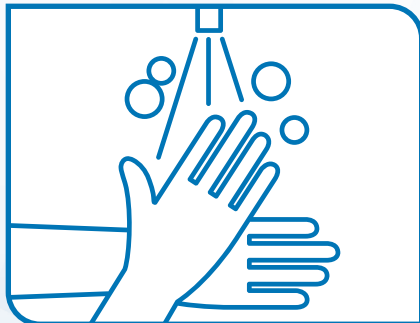
Ets'èʔò naʔʔa eyits'ò newà k'e wheęhdi.

Djù ko hanì-le-dè ʔaht'j anehʔj taat'eè ets'èʔò naʔʔa gà njht'èwò t'à njghòʔ eyits'ò newà k'e wheęhdi. Njht'èwò whelaà-le njdè nek'ò mba yii djù ko eyits'ò ʔaht'j anile.



Njht'èwò wet'à neet'jù sù ʔhts'ii yii nehde.

ʔhts'ii while njdè daht'òʔ yiiwòda yii newa, ʔhts'ii yii newa ha dii-le gots'ò.



Nilà k'enahtse.

Djù koo, ʔaht'j anehʔj eyits'ò njghò dejtsii t'axòʔ nilà k'enahtse. Datle gò h'j-le njdè wet'à goilà k'enaetsee weta nàedi nàtsòo t'à net'j.



Asii weka godjùdi/Nàedi nàtsòo t'à gok'enahtse.

Nekò goyii eyanelj hanì-le-dè dʔyael'j asii daatsii, hanì-le-dè goyii asii ka daatsii sù nàedi nàtsòo t'à wedejdi.